

Domov důchodců Ústí nad Orlicí  
Cihlářská 761, 562 01 Ústí nad Orlicí  
Tel.: 736 212 739  
E-mail: info@dduo.cz  
www.dduo.cz



DOMOV DŮCHODCŮ ÚSTÍ NAD ORLICÍ  
příspěvková organizace  
Založeno 1925. Tradice zavazuje.



# VÝROČNÍ ZPRÁVA 2019

*Domov důchodců Ústí nad Orlicí*

## Obsah

|                                   |    |
|-----------------------------------|----|
| Základní údaje.....               | 1  |
| O Domově.....                     | 2  |
| Historie a uspořádání .....       | 3  |
| Provoz Domova.....                | 4  |
| Domov pro seniory .....           | 6  |
| Domov se zvláštním režimem .....  | 9  |
| Odlehčovací služba.....           | 12 |
| Odborné sociální poradenství..... | 13 |
| Volnočasové aktivity .....        | 14 |
| Dobrovolníci.....                 | 17 |
| Stravování .....                  | 18 |
| Vzdělávání.....                   | 20 |
| Zaměstnanci.....                  | 23 |
| Události roku 2019 .....          | 24 |
| Fotogalerie .....                 | 26 |
| Údaje o hospodaření .....         | 29 |
| Poděkování .....                  | 36 |
| Kontakty pro rok 2020 .....       | 37 |

## Základní údaje

**Název poskytovatele:** Domov důchodců Ústí nad Orlicí

**Sídlo organizace:** Cihlářská 761, Ústí nad Orlicí, 562 01

**Právní forma:** Příspěvková organizace

**Zřizovatel:** Město Ústí nad Orlicí

**IČO:** 70857130

**Internetové stránky:** [www.dduo.cz](http://www.dduo.cz)

**Statutární zástupce:** Mgr. Bc. Jan Vojvodík, MBA, ředitel

Tel.: 736 212 739, e-mail: [info@dduo.cz](mailto:info@dduo.cz)

Mgr. Bc. Jan Vojvodík, MBA ukončil svoji činnost v Domově důchodců ke dni 31. 10. 2019. V měsíci listopadu a prosinci zastupovala Domov důchodců Mgr. Eva Plívová, zástupce ředitele.

Od 1. ledna 2020 byla jmenována do funkce ředitelky **Mgr. Miluše Kopecká**.

## O Domově

Domov důchodců Ústí nad Orlicí v roce 2019 poskytoval sociální služby s kapacitou 144 lůžek prostřednictvím svých 3 pobytových služeb (**Domov pro seniory**, **Domov se zvláštním režimem** a **Odlehčovací služba**) a v rámci ambulantní služby zajišťoval **Odborné sociální poradenství** zaměřené na problematiku Alzheimerovy choroby.

Domov důchodců Ústí nad Orlicí poskytuje komplex sociálních služeb, které si kladou za cíl umožnit seniorům a osobám s demencí plnohodnotný život s přihlédnutím k individualitě a osobním potřebám každého uživatele.

„Při poskytování jednotlivých služeb se snažíme každému uživateli „ušít službu na míru“ dle jeho skutečných potřeb a přání, aby se u nás cítil co možná nejpohodlněji a nej příjemněji!“

Domov důchodců se snaží o to, aby se kvalita poskytovaných služeb stále zvyšovala a využívala veškeré dostupné zdroje, aby dosáhla co nejlepších výsledků pro uživatele. Do průběžného hodnocení, zda je způsob poskytování sociálních služeb v souladu s námi definovaným posláním, cíli, zásadami našich sociálních služeb zapojujeme externí organizace či pracovníky – např. při auditu certifikátu VÁŽKA®.

Dále jsou do hodnocení kvality zapojeni uživatelé, jejich rodinní příslušníci, pracovníci Domova, studenti na praxi, návštěvníci zařízení apod. a to převážně formou anonymních dotazníků, které probíhají 1x ročně, ale také formou možnosti podáním stížností, podnětů či pochval, ať ústně kterémukoliv pracovníkovi, tak písemně poštou, e-mailem či vhozením do schránek stížností, podnětů či pochval.

Nově při Domově také vznikl **Kruh přátel Domova**, ve kterém se scházejí zástupci rodin našich obyvatel s vedením Domově a společně diskutují nejen nad kvalitou poskytované péče, ale také nad možnými novinkami a inovacemi. Toto uskupení se osvědčilo jako výborná forma zpětné vazby na poskytované služby v Domově včetně všech provozů.

## Historie a uspořádání

### HISTORIE

Domov důchodců Ústí nad Orlicí byl postaven stavitelem Radechovským v roce 1925 za 500 000 Kč jako městský chudobinec. Protože sociálního útulku využívali spíše starší lidé a stáří doprovázejí nemoci, brzy se z chudobince stal chorobinec se 48 lůžky. V roce 1954 se chorobinec transformoval na domov důchodců a službu zde vykonávaly řádové sestry (zařízení opustily v roce 1982). K původní budově, již několikrát rozšířené, přibyla začátkem devadesátých let nová, moderní budova a celková kapacita dosáhla 144 lůžek. V roce 2005 se zmodernizoval stravovací provoz.

Od svého založení sloužila nemovitost č. p. 761 na Cihlářské ulici potřebám občanů z Ústí nad Orlicí a okolí. Stovkám obyvatel Orlickoústecka dávala práci, tisícovkám seniorů pomáhala unést jejich stáří. I dnes je Domov důchodců Ústí nad Orlicí významným zaměstnavatelem, i dnes je připraven pomáhat všem, kdo to potřebují.

### USPOŘÁDÁNÍ

Domov začíná historickou budovou A, kterou jsme upravili tak, aby splňovala moderní standard. Naproti vyrostla na začátku devadesátých let budova B, projektovaná pro moderní sociální službu a dobře udržovaná. Oba ubytovací prostory propojují zastřešené chodby s centrální budovou, v níž najdete kanceláře, jídelnu, stravovací provoz a stylovou kavárničku. V centrální budově je umístěn vstup do celého komplexu Domova. K Domovu patří i zelená zákoutí s fontánou, pergolou a lavičkami. Areál je umístěn na okraji města, dobře dostupný z centra a přitom se dotýká příměstské zeleně.

Domov je bezbariérový, je vybaven dostatečným počtem osobních i lůžkových výtahů. Pohyb po celém Domově, řešeném do tvaru nepravidelného písmene U, je veden uvnitř objektu, bez nutnosti přecházet mezi budovami. Za tímto účelem byly mezi jednotlivými budovami vybudovány spojovací koridory.

## Provoz Domova

**Stravovací provoz** je umístěn v moderní kuchyni vybavené pokročilými varnými technologiemi.

**Prádelna** je umístěna v suterénu budovy A. Využívá profesionální přístroje pro kvalitní praní i silně znečištěného prádla, je vybavena změkčovačem prací vody, prací a sušicí technikou, mandlem, žehlicím stolem, plynem vytápěnou předsušárnou pro velké prádlo a šicím strojem pro drobné opravy prádla.

**Kotelna** zajišťuje dodávku topné a teplé užitkové vody, záložní kotel pro případ havárie a naftový agregát na výrobu elektrického proudu, schopný v případě potřeby zásobovat proudem nejen systém distribuce topné vody, ale i výtahy a nouzové osvětlení v celém objektu Domova. Kotelnu provozuje pro Domov důchodců Ústí nad Orlicí městská společnost TEPVOS, spol. s.r.o.

**Údržba** pečuje o stav zeleně na pozemku Domova, schůdnost a sjízdnost komunikací v zimním období a její zaměstnanci jsou schopni provádět jak drobné údržbářské práce, tak instalatérské a elektrikářské zásahy. Úsek údržby je vybaven sněhovou frézou, žací traktorem, křovinořezy, dílenským nářadím a dílenskou vrtačkou.

**Úklid** Domova se řídí schválenými dezinfekčními plány. Při úklidu se využívají profesionální dávkovače mycího roztoku, napojené na vodovodní řad, které zaručují v každém okamžiku přesné dávkování mycího roztoku podle specifikace výrobce.

**Materiální a technické zajištění:** Pokoje jsou vybaveny dorozumívacím systémem a moderními polohovacími lůžky. Uživatelům je na každém poschodí k dispozici společenská místnost. Uživatelé mají rovněž možnost samostatně nebo s doprovodem využít venkovní prostor přiléhající k zařízení.

**Ošetrovatelská péče** je zajišťována zdravotními sestrami a smluvní lékařkou, poskytujeme základní rehabilitaci (od pasivního protahování končetin v lůžku přes nácvik úchopu hrnečku po nácvik chůze pomocí kompenzační pomůcky). Do Domova

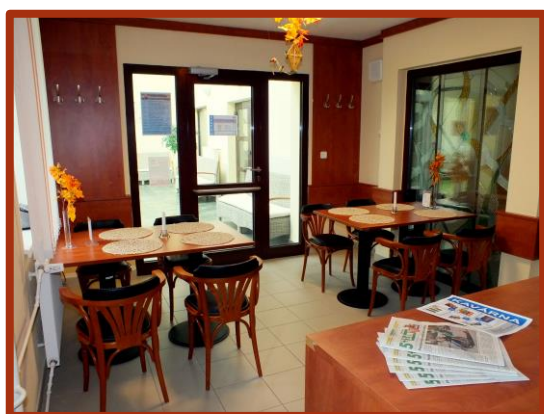


# PROVOZ DOMOVA

také pravidelně dochází psychiatr. Zajišťujeme potřebné doprovody na specializovaná vyšetření a kontroly.

**Sociální péče** je zajišťována sociálními pracovníky a pracovníky v sociálních službách. Tato péče zahrnuje základní sociální poradenství, pomoc při úkonech sebepéče, aktivizační a sociálně terapeutické činnosti a zprostředkování kontaktu se společenským prostředím. Cílem služby je podpořit uživatele v udržení jejich soběstačnosti vždy s přihlédnutím k jejich aktuálnímu zdravotnímu stavu. Při úkonech sebepéče zavádíme do praxe prvky bazální stimulace, která přináší nejen uvolnění, ale i celkové zklidnění těla a duše.

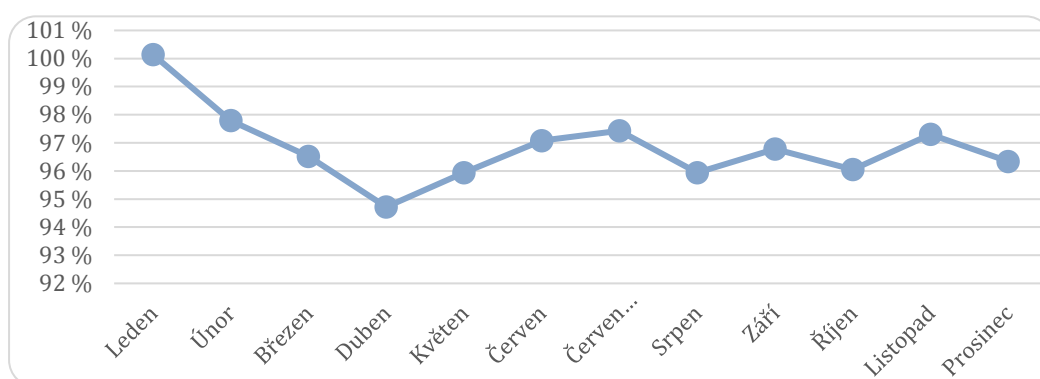
V přízemí Domova je Kavárnička provozovaná ČČK. Pravidelně k nám dochází pedikérka a kadeřnice, které mají v Domově potřebné zázemí, ale zajistí potřebnou péči i na lůžku.



## Domov pro seniory

**DOMOV PRO SENIORY** má kapacitu 89 lůžek a je určen osobám od 65 let věku, případně mladším, které jsou závislé na pomoci jiné osoby.

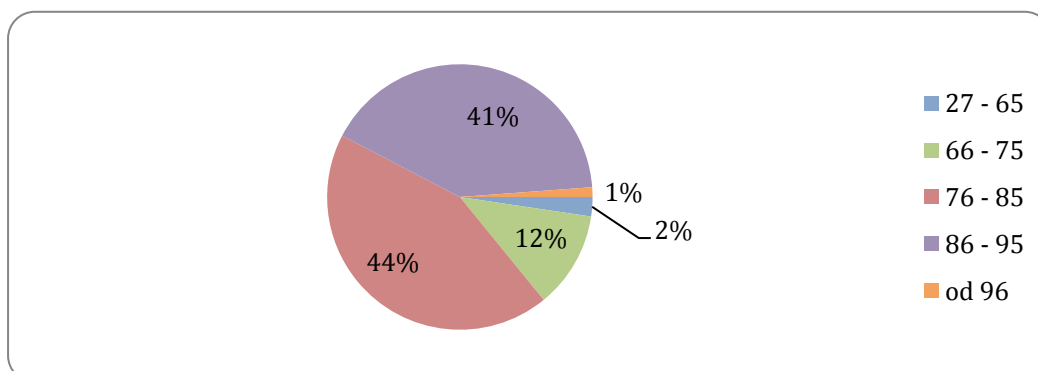
Průměrná roční obloženost 2019 byla 96,34 %.



### Věková struktura uživatelů k 31. 12. 2019

V Domově pro seniory bylo celkem 64 žen a 21 mužů.

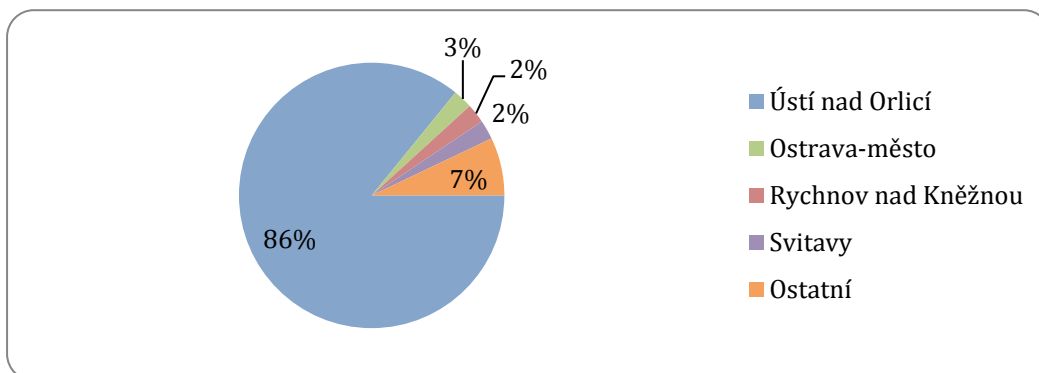
Ve věku 27 – 65 let využívali službu Domov pro seniory 2 uživatelé, 10 uživatelů ve věku 66 – 75 let. Nejvíce uživatelů tj. 37 bylo ve věku 76 – 85 let. Dále bylo 35 uživatelů ve věku od 86 – 95 let a 1 uživatelka nad 96 let. Nejstarší uživatelce bylo 100 let. Průměrný věk uživatelů byl 83,4 let.





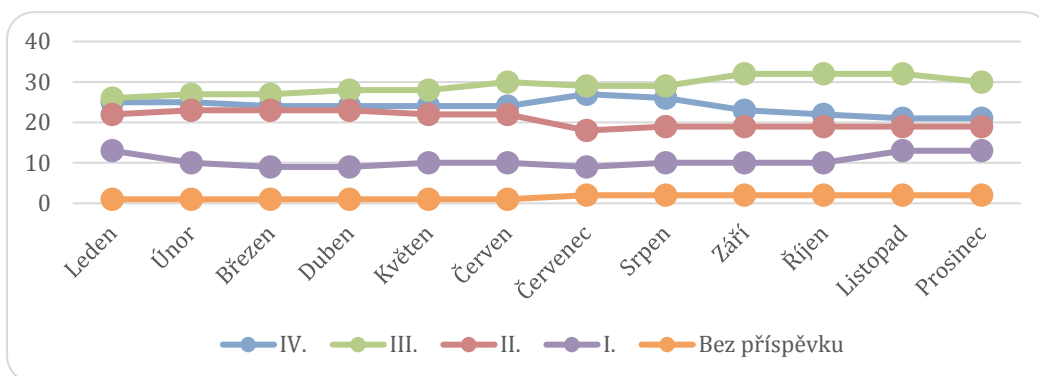
# DOMOV PRO SENIORY

Počet uživatelů z Ústí nad Orlicí a ostatních měst, kteří využívali službu Domov pro seniory



## Příspěvek na péči

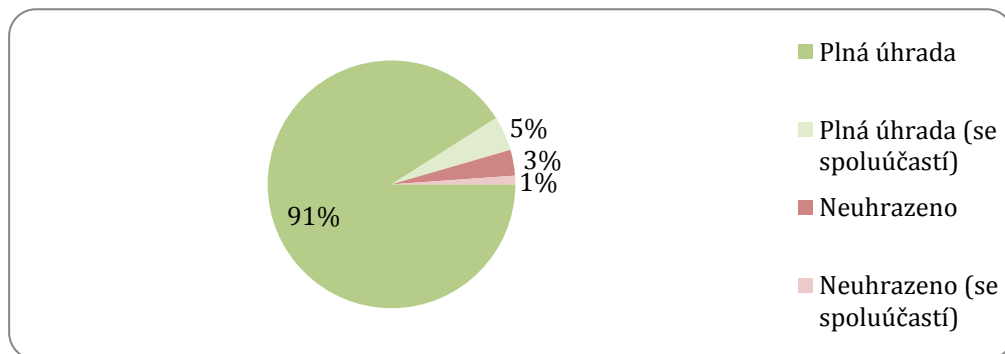
Uživatelů se IV. stupněm PnP bylo 21, se III. stupněm PnP bylo 30, se II. stupněm PnP 19, s I. stupněm PnP 13 a bez přiznaného PnP byli v roce 2019 2 uživatelé.



# DOMOV PRO SENIORY

## PŘEHLED ÚHRAD V DOMOVĚ PRO SENIORY:

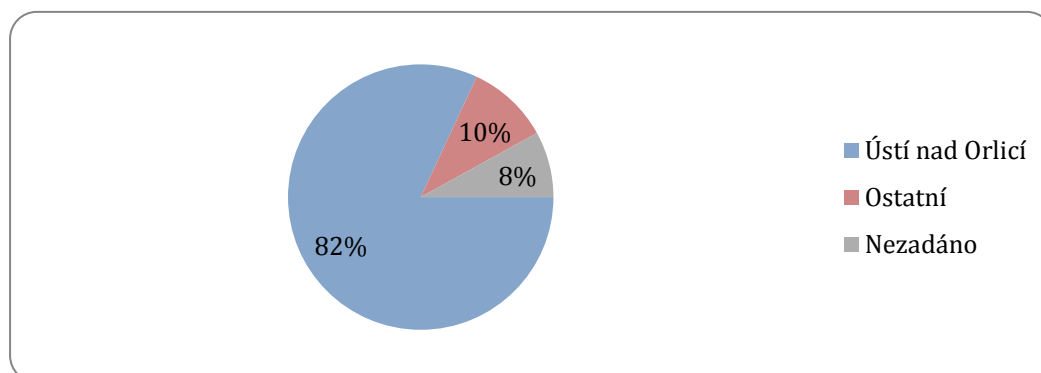
- úhrada do plné výše: 81 uživatelů
- do plné výše se spoluúčastí: 4 uživatelé
- neuhrazeno do plné výše: 4 uživatelé



Průměrná výše úhrady je 8.947,-Kč.

## ŽADATELÉ O SLUŽBU

Ke konci roku 2019 bylo evidováno do Domova pro seniory celkem 299 žádostí, podaných žádostí v roce 2019 bylo 117. Vyřazených žádostí bylo v roce 2019 celkem 92.

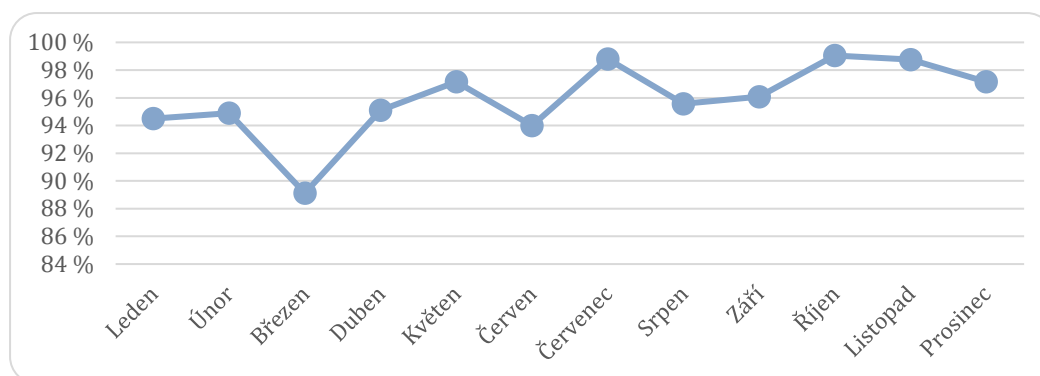


# DOMOV SE ZVLÁŠTNÍM REŽIMEM

## Domov se zvláštním režimem

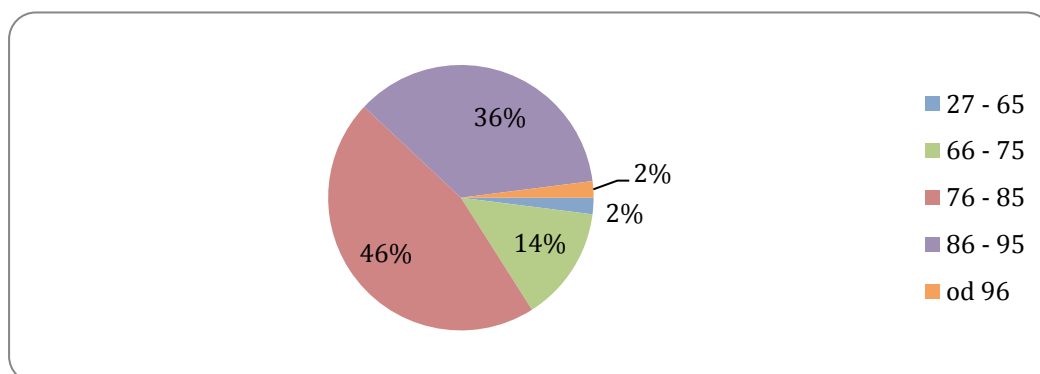
**DOMOV SE ZVLÁŠTNÍM REŽIMEM** má kapacitu 51 lůžek a poskytuje službu osobám od 45 let věku, které jsou závislé na pomoci jiné osoby z důvodu Alzheimerovy choroby, popřípadě jiného typu demence.

Průměrní roční obloženost byla 97,15 %.



### Věková struktura uživatelů k 31. 12. 2019

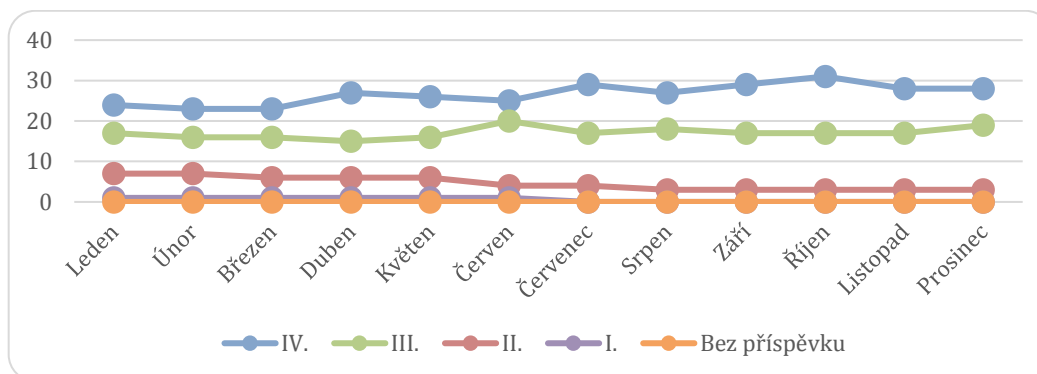
V Domově se zvláštním režimem bylo celkem 43 žen a 7 mužů. 1 uživatel byl ve věkové skupině 66 – 75. Ve věku 66 – 75 let bylo 7 uživatelů. Nejvíce uživatelů tj. 23 bylo ve věku 76 – 85 let. Dále bylo 18 uživatelů ve věku 86 – 95 let a 1 uživatelka ve věku nad 96 let. Nejstarší uživatelce bylo 97 let. Průměrný věk byl 82,5 let.



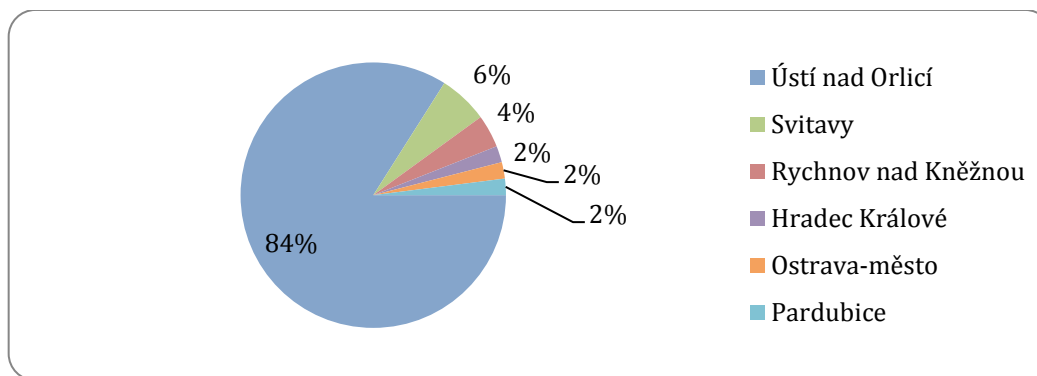
# DOMOV SE ZVLÁŠTNÍM REŽIMEM

## Příspěvek na péči

Uživatelů se IV. stupněm PnP bylo 28, se III. stupněm PnP bylo 19. II. stupeň PnP pobírali 3 uživatelé.



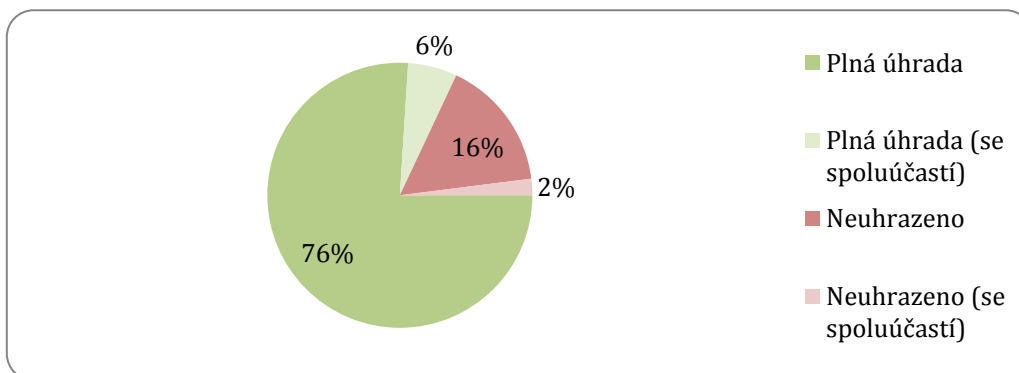
## Počet uživatelů z Ústí nad Orlicí a ostatních měst, kteří využívali službu Domov se zvláštním režimem



# DOMOV SE ZVLÁŠTNÍM REŽIMEM

## PŘEHLED ÚHRAD V DOMOVĚ SE ZVLÁŠTNÍM REŽIMEM:

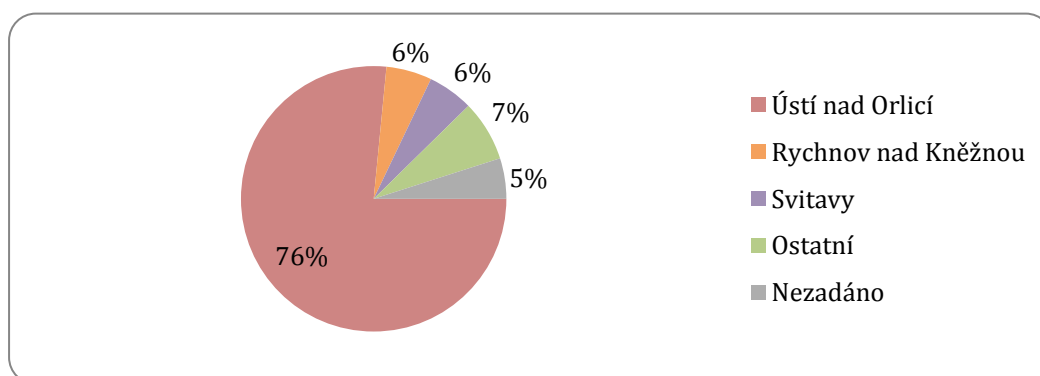
- úhrada do plné výše: 38 uživatelů
- do plné výše se spoluúčastí: 3 uživatelé
- neuhrazeno do plné výše: 10 uživatel



Průměrná výše úhrady je 10.146,-Kč.

## ŽADATELÉ O SLUŽBU

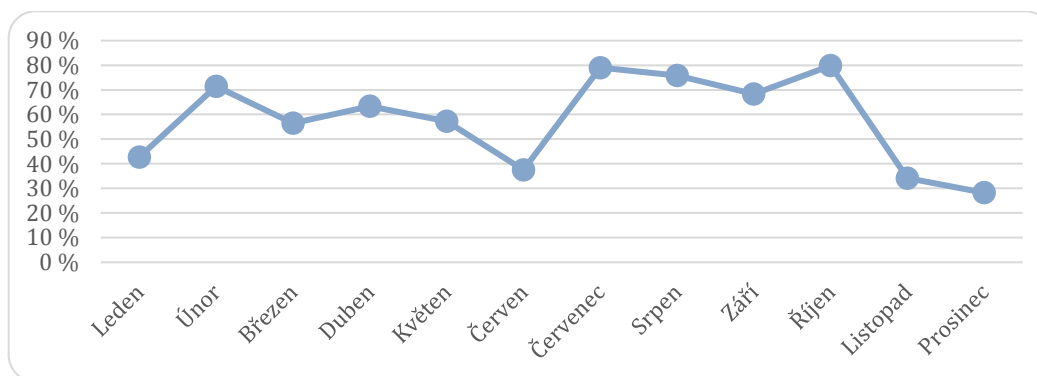
Ke konci roku 2019 bylo evidováno do Domova se zvláštním režimem celkem 162 žádostí, podaných žádostí v roce 2019 bylo 95. Vyřazených žádostí bylo v roce 2019 celkem 39.



## Odlehčovací služba

**ODLEHČOVACÍ SLUŽBA** s kapacitou čtyř lůžek je pobytová sociální služba, která je určena osobám od 65 let věku, o které pečuje jiná fyzická osoba. Účelem služby je poskytnout potřebný prostor pro odpočinek pečujícím, je tedy poskytována v časovém omezení.

V roce 2019 využilo Odlehčovací službu 34 osob, průměrná roční obložnost byla 57,84 %.



### ŽADATELÉ O SLUŽBU

V roce 2019 jsme nemohli uspokojit 10 žadatelů o Odlehčovací službu, z důvodu plné kapacity. Rezervace odlehčovacích pobytů se průběžně mění, někteří žadatelé využívají Odlehčovací službu opakovaně, zejména v letních měsících.



## Odborné sociální poradenství

**ODBORNÉ SOCIÁLNÍ PORADENSTVÍ** poskytuje informační a konzultační zázemí v oblasti demence, především Alzheimerovy choroby, rodinám i pečujícím profesionálům.

V roce 2019 využilo poradenství 77 osob, z toho bylo 71 žen a 6 mužů.

Domov důchodců Ústí nad Orlicí je držitelem certifikátu VÁŽKA®, kterou uděluje službám pečujícím o osoby s demencí Česká alzheimerovská společnost. Tento certifikát deklaruje nejvyšší kvalitu poskytované služby.

Domov důchodců je také akreditovaným vzdělávacím zařízením MPSV, zaměřeným především na Kvalifikační kurz pro pracovníky v sociálních službách. Tento kurz probíhal i v roce 2019.

## Volnočasové aktivity

Uživatelům všech našich pobytových služeb nabízíme různorodé trávení volného času prostřednictvím velmi pestré nabídky aktivizačních činností (hraní společenských her, čtení na pokračování, rukodělné činnosti, zpívání, procvičování jemné motoriky, společné cvičení, vyprávění nejen nad šálkem čaje, procházky po okolí, ...). Společníka nám rádi dělají i králíci Bob a Kája, které Domov vlastní, nepravidelně nás navštěvují i psí kamarádi a kočka Bělina.

### RUKODĚLNÉ ČINNOSTI

Jemnou motoriku rukou rádi procvičujeme při rukodělných činnostech, při kterých tvoříme tematické výrobky nejen tradičními technikami, ale zkoušíme i nové trendy.



### SPOLEČENSKÉ HRY

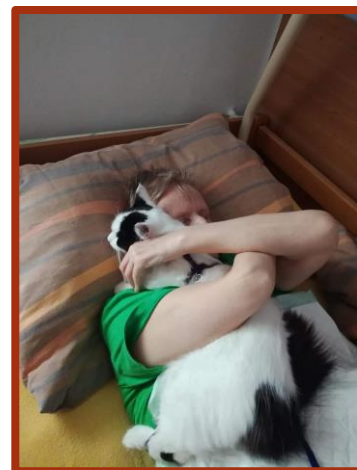
S oblibou hrajeme nejen hry klasické jako „Člověče, nezlob se!“ nebo karty, ale učíme se i hry novodobé – postřehové, vědomostní, lámeme si hlavu i nad různými hlavolamy.

### MUZIKOTERAPIE

Hudba ovlivňuje vegetativní funkce – srdeční rytmus, krevní tlak, dýchání apod. Používá se ke zmírnění bolesti, úzkosti, strachu, při léčbě dlouhotrvajících chorob. Přináší radost a uvolnění. Proto i my v Domově s uživateli zpíváme, hrajeme na jednoduché nástroje.

### ANIMOTERAPIE

Zvíře má schopnost vyvolat v člověku silné emoce. Zvířata mohou napomáhat psychické stimulaci, rozvoji sociální komunikace či mohou uspokojovat potřeby bezpečí a jistoty. Jsou to prostě „partáci“, kteří nás vyslechnou a mají nás rádi i s našimi vadami. I u obyvatel našeho Domova jsou zvířata



# VOLNOČASOVÉ AKTIVITY

oblíbení společníci. Ať už jsou jimi andulky, zakrslí králíčci, či psí kamarádi nebo kočička Bělinka, kteří k nám do Domova dochází.

## **SPOLEČNÉ CVIČENÍ a WELLNESS HODINKY**

Ve zdravém těle zdravý duch! Proto se pravidelně scházíme na společném cvičení, kde protahujeme a posilujeme svaly.

## **DOMÁCÍ PRÁCE**

Uživatelé si rádi zachovávají činnosti, na které byli zvyklí doma, podporujeme je v jejich udržování.



## **KULINÁŘSKÁ HODINKA**

Společně se setkáváme i při pečení a přípravě tradičních pokrmů.

## **AKTIVIZACE IMOBILNÍCH UŽIVATEL**

Snažíme se i imobilní uživatele zapojovat do společných aktivit. Zajišťujeme však i individuální aktivizaci na lůžku dle jednotlivých potřeb a přání. Imobilita neznamená skoncování s aktivním využíváním volného času.



## **PROCHÁZKY**

Pobyt na čerstvém vzduchu je pro nás důležitý. Klademe důraz na to, aby se ven dostali i imobilní uživatelé.

## **REMINISCENČNÍ MÍSTNOST**

V Domově jsme vytvořili reminiscenční místnosti, které jsou svým vybavením uživatelům blízké a připomínají jim domov. Každý uživatel má svůj příběh, rádi jej sdílíme, ...



Je u nás rušno a snažíme se, aby si každý přišel na své. Přesto však našim uživatelům zajišťujeme klidné stáří.

# VOLNOČASOVÉ AKTIVITY

V Domově máme vlastní knihovnu a tělocvičnu. Zajišťujeme základní rehabilitaci, nácvik chůze, změnu polohy v lůžku, úchopu hrnečku, ... Máme také relaxační místnost (snoezelen), zajišťujeme masáže a cvičíme jógu.

Nad rámec pravidelných aktivit se snažíme pravidelně spolupracovat s jinými subjekty - dětská vystoupení, kouzelníci, hudební vystoupení. Nepravidelně pořádáme různé tematické kavárničky, Sportovní odpoledne, jezdíme na výlety...

Pravidelně 1x za měsíc vydáváme časopis Měsíčník, kde jsou uživatelé informováni o novinkách, o konaných akcích, zajímavostech u nás i ve světě. Měsíčník, informace i fotografie z pořádaných akcí, jsou zveřejňovány na našich webových stránkách a facebooku.





## Dobrovolníci

Dobrovolníci v Domově důchodců v Ústí nad Orlicí pracují pod **Dobrovolnickým centrem Světlo se sídlem v Ústí nad Orlicí**. Dobrovolnická činnost může probíhat dlouhodobě nebo nárazově. Je to svobodně zvolená činnost, konaná ve prospěch druhých lidí, bez nároku na odměnu. Dobrovolníkem se může stát každý, kdo má zájem o smysluplnou práci, bez nároku na finanční odměnu, má chuť a možnost věnovat část svého volného času uživatelům Domova důchodců.

Do Domova důchodců dochází sedm dobrovolníků, převážně studentů středních škol, kteří vykonávají dlouhodobou dobrovolnickou činnost. Dobrovolníci se převážně věnují předčítání, povídání, naslouchání, hraní společenských her, sdílení vzájemných chvil, doprovodům na vycházky.

Dobrovolníci pomáhají uživatelům v trávení volného času. Přináší dobrou náladu uživatelům i zaměstnancům. Své nezastupitelné místo mají při společenských akcích většího rozsahu, například při každoročních sportovních hrách nebo tradičním tematickém plese.

Dobrovolnictví přináší těm, kdo jej vykonávají, pocit užitečnosti, posílení sebevědomí, vyplnění volného času, získání nových zkušeností, navázání nových kontaktů.



Dobrovolnické aktivity v Domově důchodců Ústí nad Orlicí vítáme a podporujeme.

## Stravování

V Domově jsou denně podávána čtyři jídla, diabetikům šest jídel. Úroveň přípravy a výběr stravy jsou pečlivě sledovány a průběžně vyhodnocovány. Snažíme se poskytovat obyvatelům pokrmy, na které jsou ze svého života zvyklí, a obohacovat je o prvky zdravé výživy.

V rámci úhrady za stravu obyvatel dostává:

- čtyři jídla denně (diabetici šest jídel denně)
- doplnění hlavního jídla nápojem
- účast vysokoškolsky vzdělané nutriční terapeutky při plánování jídelníčku
- kontrolu jídelníčku zdravotní sestrou
- v případě diety úpravu stravy nebo dietní jídelníček

### STRAVOVÁNÍ KLIENTŮ – POČTY PORCÍ DLE DIET

#### racionální strava:

|         |              |
|---------|--------------|
| Snídaně | 21 800 porcí |
| Oběd    | 21 804 porcí |
| Svačina | 21 789 porcí |
| Večeře  | 21 781 porcí |

#### šetřící strava:

|         |           |
|---------|-----------|
| Snídaně | 950 porcí |
| Oběd    | 950 porcí |
| Svačina | 948 porcí |
| Večeře  | 948 porcí |

#### diabetická strava:

|              |              |
|--------------|--------------|
| Snídaně      | 10 818 porcí |
| Přesnídávka  | 10 816 porcí |
| Oběd         | 10 813 porcí |
| Svačina      | 10 813 porcí |
| Večeře       | 10 817 porcí |
| Druhá večeře | 10 807 porcí |

#### diabetická + šetřící strava:

|              |             |
|--------------|-------------|
| Snídaně      | 2 244 porcí |
| Přesnídávka  | 2 245 porcí |
| Oběd         | 2 243 porcí |
| Svačina      | 2 243 porcí |
| Večeře       | 2 244 porcí |
| Druhá večeře | 2 242 porcí |



# STRAVOVÁNÍ

## racionální strava DZR

|             |              |
|-------------|--------------|
| Snídaně     | 11 534 porcí |
| Přesnídávka | 11 534 porcí |
| Oběd        | 11 534 porcí |
| Svačina     | 11 532 porcí |
| Večeře      | 11 530 porcí |

## šetřící strava DZR

|             |             |
|-------------|-------------|
| Snídaně     | 1 175 porcí |
| Přesnídávka | 1 175 porcí |
| Oběd        | 1 175 porcí |
| Svačina     | 1 162 porcí |
| Večeře      | 1 162 porcí |

## Stravovací norma za rok 2019

4 558 770,00Kč

## Skutečná spotřeba za rok 2019

4 684 345,46Kč (zaokrouhlení 0,16Kč)

## Rozdíl stravovací normy a skutečné spotřeby za rok 2019

-125 575,46Kč (zaokrouhlení -0,16Kč)

## Stravování pro externí strávníky – doplňková činnost

1 022 porcí obědů

norma 37 830Kč

skutečná spotřeba 37 345,06Kč (zaokrouhlení 0,02Kč)

rozdíl stravovací normy a skutečné spotřeby +484,94Kč (zaokrouhlení -0,02Kč)



## Vzdělávání

V roce 2019 se účastnili zaměstnanci Domova důchodců v Ústí nad Orlicí těchto školících akcí, seminářů, kurzů a konferencí:

| Typ vzdělávání  | Počet vzdělaných pracovníků |
|---|-----------------------------|
| Nástavbový kurz Bazální stimulace   | 14                          |
| Mezioborová spolupráce při léčbě ran a kožních defektů  | 2                           |
| Bazální stimulace I   | 12                          |
| Pohybová a taneční terapie v práci s klientem   | 1                           |
| Edukace a trénink poradců - odborné sociální poradenství pro lidi se syndromem demence a jejich rodinné příslušníky | 3                           |
| Zahradní terapie  | 17                          |
| Ošetrovatelská péče v sociálních službách v roce 2019   | 2                           |
| Ochrana práv uživatelů sociálních služeb  | 3                           |
| Úvod do měření kognitivních funkcí pro pracovníky působící v sociálních službách                                    | 2                           |
| Pokojná smrt  | 32                          |
| Arteterapie a aktivizace klienta  | 2                           |
| Péče o pečující v sociálních službách   | 3                           |

|   |    |
|---|----|
| Setkání vrchních sester v sociálních službách   | 2  |
| Psychosociální podpora umírajícím a pozůstalým v podmínkách sociálních služeb                       | 5  |
| Komunikace v péči o umírající   | 24 |
| Specifické komunikační dovednosti v paliativní péči   | 1  |
| Manipulace s imobilním klientem   | 9  |
| Vykazování ošetrovatelské a rehabilitační péče odbornosti 913 v pobytových zařízeních sociální péče | 2  |
| Základy paliativní péče   | 20 |
| Problematika imobility a manipulace s imobilním klientem  | 12 |
| Dietní výživa v roce 201  | 2  |
| Poskytování paliativní péče v podmínkách sociálních služeb  | 3  |
| Prevence stresu aneb jak se nezbláznit  | 3  |
| Paliativní péče pro zdravotnické pracovníky   | 10 |
| Komplexní péče o klienta  | 1  |
| Psychohygienu   | 18 |
| Vykazování péče na zdravotní pojišťovny   | 1  |

|                           |    |
|---------------------------|----|
| Stáže v jiných zařízeních | 14 |
| BOZP                      | 58 |
| Hygienické minimum        | 67 |
| Standardy kvality         | 54 |
| Supervize                 | 55 |

Zaměstnanci mají možnost využít pravidelné supervize 2x ročně. V případě individuální potřeby však může zaměstnanec o supervizi požádat kdykoliv během roku.

Zaměstnanci mohou také využít podporu konzultantů, kteří absolvovali akreditovaný kurz s názvem Edukace a trénink poradců.

Sami jsme pak realizovali další kvalifikační kurz pracovník v sociálních službách, vedený vlastními akreditovanými lektory.

## Zaměstnanci

### Zaměstnanci

Každé zařízení sociálních služeb tvoří především lidé. Své zaměstnance si pečlivě vybíráme. O bezpečí a pohodlí 144 obyvatel domova se stará víc jak 100 zaměstnanců. Zkušenosti a pravidelně školení zaměstnanci s vysokou kvalifikací garantují vysokou úroveň poskytovaných služeb. Pečující a obslužný personál důsledně uplatňuje citlivý a vnímavý přístup k potřebám uživatelů. Místo, kde lidé tráví stáří, by mělo mít rodinnou a domáckou atmosféru.

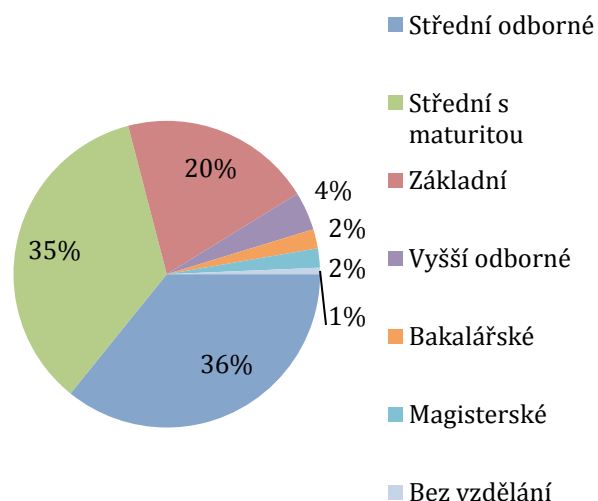
#### Nástup zaměstnanců:

|                            |    |
|----------------------------|----|
| pracovní poměr             | 23 |
| dohoda o pracovní činnosti | 6  |
| dohoda o provedení práce   | 22 |

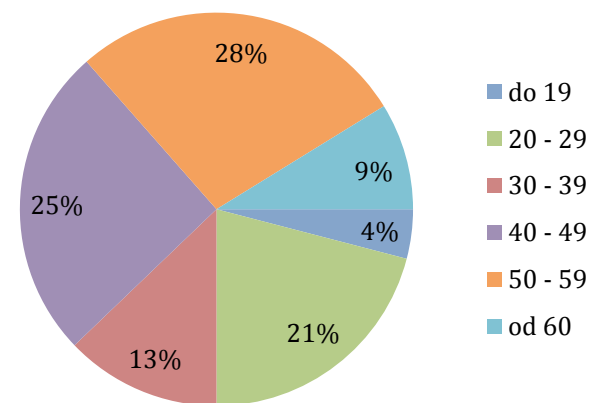
#### Ukončení zaměstnanců:

|                            |    |
|----------------------------|----|
| pracovní poměr             | 23 |
| dohoda o pracovní činnosti | 4  |
| dohoda o provedení práce   | 19 |

#### Dosažená vzdělání ke dni 31. 12. 2019



#### Věková pásma k 31. 12. 2019



V roce 2019 činil průměrný plat 26 702,00 Kč.

## Události roku 2019

Březen tradičně patří v Domově plesu. Nebylo tomu jinak ani letos. Tentokrát se nesl v duchu pyžam. Na Večerníčkovy melodie si připravily předtančení aktivizační pracovnice a pak už se ples nesl v tónech Sopotnické dechovky. Zprvu jsme se báli, kam se nám 17 hudebníků s nástroji vejde, ale po první písničce byly obavy pryč. Hudebníci se všichni vešli, krásně jim to hrálo, obyvatelé si prozpěvovali a tančili. Požitek byl opravdu famózní a my bychom touto cestou Sopotnické dechovce s včele s panem Hradeckým chtěli moc poděkovat nejen za projevenou odvahu zahrát si v tak velkém počtu v tak malém prostoru, ale především za to, že u nás vytvořili takovou atmosféru, kterou bylo opravdu škoda opouštět. Děkujeme.

Červen v Domově je již léta výletní. Nebylo tomu jinak ani letos. Cílovým místem pro nás byl tentokrát Letohrad. Poseděli jsme v zámecké restauraci, pokoukali jsme v zámeckém parku a dokonce nás mile pozdravili i místní papoušci. Dělo se toho ale mnohem víc. Počasí nám konečně dovolilo uspořádat Kavárničku s opékáním a bylo to moc prima, párky na ohni jsou prostě párky na ohni :-). Jak se patří jsme také oslavili Mezinárodní den námořníků, ve kterém v horkém dni nechyběly vodní radovánky. Mezi pravidelnými aktivitami nechybělo ani oblíbené venkovní Člověče, nezlob se!

V září jsme pořádali Den otevřených dveří. Zájemci si mohli prohlédnout nejen prostory Domova, ale také se seznámit s poskytovanými službami, vyzkoušet si kompenzační pomůcky, aktivizační a rehabilitační techniky a ochutnat dobroty z naší kuchyně. V rámci Dne otevřených dveří se konala přednáška o Alzheimerově chorobě na téma **Projevy Alzheimerovy choroby v našem chování a možnosti dostupné kognitivní stimulace pro pečující**, přednášela klinická psycholožka Mgr. Petra Urbanová. Obyvatelům jsme také předali do užívání nově vybudovaný miniparčík, jehož výstavba byla odstartována díky programu společnosti TESCO, „*Vy rozhodujete, my pomáháme.*“ Kromě vzniklého parku probíhaly zahradnické práce také kolem pergoly za budovou B. Tam jsou vysázeny nové rostliny, povrchy upraveny kačírkiem, tak aby vše ladilo s parkem. O takovou krásu je potřeba se i řádně starat a zalévat, proto jsme také pořídili



tři velké nádoby na dešťovku a kompostéry. Zdravotním řezem jsme upravili vzrostlé stromy v lesíku, po prořezávce jsme hned vzniklá místa dosadili novými stromy a keři, tak aby lesík i budoucím generacím sloužil.

Aby nám takto hezké prostředí nekazila volně odložená kola, vybudovali jsme přístřešek pro kola.

Další realizace se týkala márnice, kde jsme zřídili chladicí box, vyměnili vodovodní potrubí, předělali celou elektrickou instalaci včetně hromosvodné soustavy, nově obložili stěny a vymalovali.

A na konec největší zásah, který není sice vidět, ale stojí za zmínění.

Podařilo se nám zrealizovat posílení hlavního elektrického vedení pro Domov. Krátká věta, za kterou jsou měsíce přípravných a pak i následně realizačních prací, provedených tak, aby si toho skoro nikdo nevšiml. To bylo nutné, protože se nám již nedostávalo dostatečného proudu pro prádelnu, kde došlo k elektrikářským pracím souvisejícím s pořízením nové sušičky a pračky.

V roce 2019 jsme se také poprvé zapojili do projektu *Společně za úsměv*, který každý rok vyhlašuje obchodní společnost Konzum. Ze získaných prostředků zakoupíme masážní a rehabilitační pomůcky.

## Investice a opravy - shrnutí

- Oprava elektroinstalace na obou budovách
- Rekonstrukce elektroinstalace márnice
- Posílení elektroinstalace prádelna
- Rekonstrukce vodovodního potrubí márnice
- Zřízení chladicího boxu márnice
- Klimatizace kanceláře
- Klimatizace žehlírny
- Pračka
- Sušička
- Park
- Parkové úpravy areál
- Obložení vchodu do budova B + venkovní umyvadlo
- Nádrže na dešťovku
- Kompostéry
- Zdravotní řez a výsadba stromů, keřů v lesíku
- Posílení přívodního vedení ČEZ
- Výmalba jídelna + budova B chodba

# FOTOGALERIE

## Fotogalerie



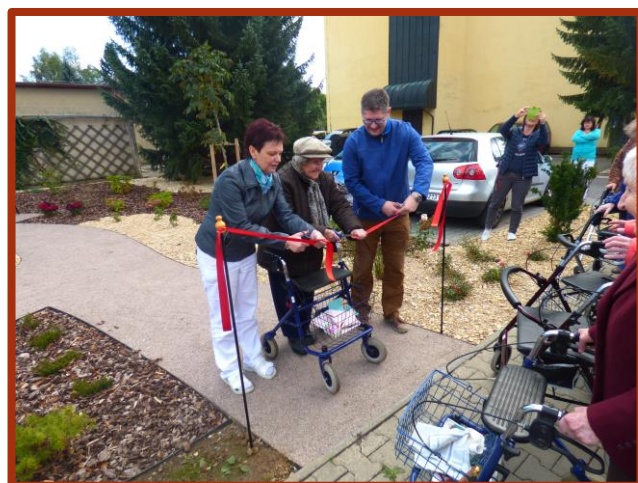
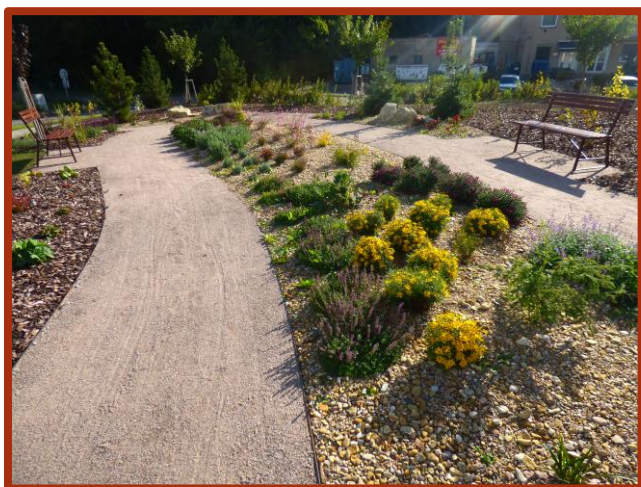


# FOTOGALERIE





# FOTOGALERIE





# ÚDAJE O HOSPODAŘENÍ

Schváleno MF ČR  
Vyhláška 410/2009 Sb.

## Výkaz zisku a ztráty

okamžik sestavení **5.2.2020**

v Kč s přesností na 2 desetinná místa

| Rok  | Měsíc | IČ       |
|------|-------|----------|
| 2019 | 12    | 70857130 |

Název a sídlo účetní jednotky

**Domov důchodců Ústí nad Orlicí**

**Cihlářská 761  
Ústí nad Orlicí  
562 01**

Právní forma: příspěvková organizace řízená městem

Předmět činnosti: Sociální péče v domovech pro seniory

| Číslo položky | Název položky                             | Syntet. účet | 1                    |                  | 2                    |                  | 3              |  | 4                   |  |
|---------------|---|--------------|----------------------|------------------|----------------------|------------------|----------------|--|---------------------|--|
|               |   |              | Běžné období         |                  |                      |                  | Minulé období  |  |                     |  |
|               |   |              | Hlavní činnost       |                  | Hospodářská činnost  |                  | Hlavní činnost |  | Hospodářská činnost |  |
| <b>A.</b>     | <b>NÁKLADY CELKEM</b>                     |              | <b>66 006 108,69</b> | <b>76 062,12</b> | <b>62 055 625,14</b> | <b>87 096,20</b> |                |  |                     |  |
| <b>I.</b>     | <b>Náklady z činnosti</b>                 |              | <b>66 004 690,11</b> | <b>76 062,12</b> | <b>62 055 162,21</b> | <b>87 096,20</b> |                |  |                     |  |
| 1.            | Spotřeba materiálu                        | 501          | 7 233 344,25         | 48 475,12        | 7 227 400,75         | 57 170,96        |                |  |                     |  |
| 2.            | Spotřeba energie                          | 502          | 2 260 564,92         | 5 542,00         | 2 090 715,82         | 0,00             |                |  |                     |  |
| 3.            | Spotřeba jiných neskladovatelných dodávek | 503          | 0,00                 | 0,00             | 689 552,05           | 0,00             |                |  |                     |  |
| 4.            | Prodané zboží                             | 504          | 0,00                 | 0,00             | 0,00                 | 0,00             |                |  |                     |  |
| 5.            | Aktivace dlouhodobého majetku             | 506          | 0,00                 | 0,00             | 0,00                 | 0,00             |                |  |                     |  |
| 6.            | Aktivace oběžného majetku                 | 507          | 0,00                 | 0,00             | 0,00                 | 0,00             |                |  |                     |  |
| 7.            | Změna stavu zásob vlastní výroby          | 508          | 0,00                 | 0,00             | 0,00                 | 0,00             |                |  |                     |  |
| 8.            | Opravy a udržování                        | 511          | 854 572,65           | 0,00             | 1 605 492,56         | 0,00             |                |  |                     |  |
| 9.            | Cestovné                                  | 512          | 163 105,75           | 0,00             | 138 239,15           | 0,00             |                |  |                     |  |
| 10.           | Náklady na reprezentaci                   | 513          | 6 127,00             | 0,00             | 9 881,00             | 0,00             |                |  |                     |  |
| 11.           | Aktivace vnitroorganizačních služeb       | 516          | 0,00                 | 0,00             | 0,00                 | 0,00             |                |  |                     |  |
| 12.           | Ostatní služby                            | 518          | 3 511 184,12         | 5 500,00         | 2 887 333,66         | 0,00             |                |  |                     |  |
| 13.           | Mzdové náklady                            | 521          | 36 427 198,00        | 13 619,00        | 32 417 192,74        | 22 332,26        |                |  |                     |  |
| 14.           | Zákonné sociální pojištění                | 524          | 11 865 858,00        | 2 926,00         | 10 625 310,02        | 7 592,98         |                |  |                     |  |
| 15.           | Jiné sociální pojištění                   | 525          | 143 497,00           | 0,00             | 128 013,00           | 0,00             |                |  |                     |  |
| 16.           | Zákonné sociální náklady                  | 527          | 690 814,00           | 0,00             | 626 605,00           | 0,00             |                |  |                     |  |
| 17.           | Jiné sociální náklady                     | 528          | 0,00                 | 0,00             | 0,00                 | 0,00             |                |  |                     |  |
| 18.           | Daň silniční                              | 531          | 3 275,00             | 0,00             | 3 503,00             | 0,00             |                |  |                     |  |
| 19.           | Daň z nemovitostí                         | 532          | 0,00                 | 0,00             | 0,00                 | 0,00             |                |  |                     |  |
| 20.           | Jiné daně a poplatky                      | 538          | 530,80               | 0,00             | 114 078,76           | 0,00             |                |  |                     |  |
| 22.           | Smluvní pokuty a úroky z prodlení         | 541          | 0,00                 | 0,00             | 0,00                 | 0,00             |                |  |                     |  |
| 23.           | Jiné pokuty a penále                      | 542          | 0,00                 | 0,00             | 13,00                | 0,00             |                |  |                     |  |
| 24.           | Dary a jiná bezúplatná předání            | 543          | 0,00                 | 0,00             | 0,00                 | 0,00             |                |  |                     |  |
| 25.           | Prodaný materiál                          | 544          | 0,00                 | 0,00             | 0,00                 | 0,00             |                |  |                     |  |
| 26.           | Manka a škody                             | 547          | 0,00                 | 0,00             | 0,00                 | 0,00             |                |  |                     |  |
| 27.           | Tvorba fondů                              | 548          | 0,00                 | 0,00             | 0,00                 | 0,00             |                |  |                     |  |
| 28.           | Odpisy dlouhodobého majetku               | 551          | 1 021 211,00         | 0,00             | 1 093 123,00         | 0,00             |                |  |                     |  |
| 29.           | Prodaný dlouhodobý nehmotný majetek       | 552          | 0,00                 | 0,00             | 0,00                 | 0,00             |                |  |                     |  |
| 30.           | Prodaný dlouhodobý hmotný majetek         | 553          | 0,00                 | 0,00             | 0,00                 | 0,00             |                |  |                     |  |
| 31.           | Prodané pozemky                           | 554          | 0,00                 | 0,00             | 0,00                 | 0,00             |                |  |                     |  |
| 32.           | Tvorba a zúčtování rezerv                 | 555          | 0,00                 | 0,00             | 0,00                 | 0,00             |                |  |                     |  |
| 33.           | Tvorba a zúčtování opravných položek      | 556          | 932 114,75           | 0,00             | 236 006,54           | 0,00             |                |  |                     |  |
| 34.           | Náklady z vyřazených pohledávek           | 557          | 24 446,00            | 0,00             | 2 910,00             | 0,00             |                |  |                     |  |
| 35.           | Náklady z drobného dlouhodobého majetku   | 558          | 824 837,00           | 0,00             | 2 131 474,00         | 0,00             |                |  |                     |  |
| 36.           | Ostatní náklady z činnosti                | 549          | 42 009,87            | 0,00             | 28 318,16            | 0,00             |                |  |                     |  |

# ÚDAJE O HOSPODAŘENÍ

## Výkaz zisku a ztráty

| Číslo položky | Název položky  | Syntet. účet | 1               | 2                   | 3              | 4                   |
|---------------|--|--------------|-----------------|---------------------|----------------|---------------------|
|               |  |              | Běžné období    |                     | Minulé období  |                     |
|               |  |              | Hlavní činnost  | Hospodářská činnost | Hlavní činnost | Hospodářská činnost |
| <b>II.</b>    | <b>Finanční náklady</b>                                      |              | <b>1 418,58</b> | <b>0,00</b>         | <b>462,93</b>  | <b>0,00</b>         |
| 1.            | Prodané cenné papíry a podíly                                | 561          | 0,00            | 0,00                | 0,00           | 0,00                |
| 2.            | Úroky  | 562          | 0,00            | 0,00                | 0,00           | 0,00                |
| 3.            | Kurzové ztráty   | 563          | 1 418,58        | 0,00                | 462,93         | 0,00                |
| 4.            | Náklady z přecenění reálnou hodnotou                         | 564          | 0,00            | 0,00                | 0,00           | 0,00                |
| 5.            | Ostatní finanční náklady                                     | 569          | 0,00            | 0,00                | 0,00           | 0,00                |
| <b>III.</b>   | <b>Náklady na transfery</b>                                  |              | <b>0,00</b>     | <b>0,00</b>         | <b>0,00</b>    | <b>0,00</b>         |
| 1.            | Náklady vybraných ústředních vládních institucí na transfery | 571          | 0,00            | 0,00                | 0,00           | 0,00                |
| 2.            | Náklady vybraných místních vládních institucí na transfery   | 572          | 0,00            | 0,00                | 0,00           | 0,00                |
| <b>V.</b>     | <b>Daň z příjmu</b>  |              | <b>0,00</b>     | <b>0,00</b>         | <b>0,00</b>    | <b>0,00</b>         |
| 1.            | Daň z příjmu   | 591          | 0,00            | 0,00                | 0,00           | 0,00                |
| 2.            | Dodatečné odvody daně z příjmu                               | 595          | 0,00            | 0,00                | 0,00           | 0,00                |



# ÚDAJE O HOSPODAŘENÍ

## Výkaz zisku a ztráty

| Číslo položky | Název položky  | Syntet. účet | 1                    |                  | 2                    |                  | 3              |  | 4                   |  |
|---------------|--|--------------|----------------------|------------------|----------------------|------------------|----------------|--|---------------------|--|
|               |  |              | Běžné období         |                  |                      |                  | Minulé období  |  |                     |  |
|               |  |              | Hlavní činnost       |                  | Hospodářská činnost  |                  | Hlavní činnost |  | Hospodářská činnost |  |
| <b>B.</b>     | <b>VÝNOSY CELKEM</b>                                       |              | <b>66 001 471,81</b> | <b>80 699,00</b> | <b>62 055 625,14</b> | <b>87 096,20</b> |                |  |                     |  |
| <b>I.</b>     | <b>Výnosy z činnosti</b>                                   |              | <b>37 008 234,48</b> | <b>80 699,00</b> | <b>35 095 451,45</b> | <b>86 965,00</b> |                |  |                     |  |
| 1.            | Výnosy z prodeje vlastních výrobků                         | 601          | 0,00                 | 0,00             | 0,00                 | 0,00             |                |  |                     |  |
| 2.            | Výnosy z prodeje služeb                                    | 602          | 36 764 844,15        | 80 699,00        | 34 746 174,45        | 83 968,00        |                |  |                     |  |
| 3.            | Výnosy z pronájmu  | 603          | 221 200,00           | 0,00             | 249 180,00           | 0,00             |                |  |                     |  |
| 4.            | Výnosy z prodaného zboží                                   | 604          | 0,00                 | 0,00             | 0,00                 | 0,00             |                |  |                     |  |
| 8.            | Jiné výnosy z vlastních výkonů                             | 609          | 0,00                 | 0,00             | 0,00                 | 0,00             |                |  |                     |  |
| 9.            | Smluvní pokuty a úroky z prodlení                          | 641          | 0,00                 | 0,00             | 0,00                 | 0,00             |                |  |                     |  |
| 10.           | Jiné pokuty a penále                                       | 642          | 0,00                 | 0,00             | 0,00                 | 0,00             |                |  |                     |  |
| 11.           | Výnosy z odepsaných pohledávek                             | 643          | 0,00                 | 0,00             | 0,00                 | 0,00             |                |  |                     |  |
| 12.           | Výnosy z prodeje materiálu                                 | 644          | 17 870,00            | 0,00             | 32 487,00            | 2 997,00         |                |  |                     |  |
| 13.           | Výnosy z prodeje dlouhodobého nehmotného majetku           | 645          | 0,00                 | 0,00             | 0,00                 | 0,00             |                |  |                     |  |
| 14.           | Výnosy z prodeje dlouh. hmotného majetku kromě pozemků     | 646          | 0,00                 | 0,00             | 0,00                 | 0,00             |                |  |                     |  |
| 15.           | Výnosy z prodeje pozemků                                   | 647          | 0,00                 | 0,00             | 0,00                 | 0,00             |                |  |                     |  |
| 16.           | Čerpání fondů  | 648          | 1 359,33             | 0,00             | 0,00                 | 0,00             |                |  |                     |  |
| 17.           | Ostatní výnosy z činnosti                                  | 649          | 2 961,00             | 0,00             | 67 610,00            | 0,00             |                |  |                     |  |
| <b>II.</b>    | <b>Finanční výnosy</b>                                     |              | <b>112 421,33</b>    | <b>0,00</b>      | <b>73 541,69</b>     | <b>131,20</b>    |                |  |                     |  |
| 1.            | Výnosy z prodeje cenných papírů a podílů                   | 661          | 0,00                 | 0,00             | 0,00                 | 0,00             |                |  |                     |  |
| 2.            | Úroky  | 662          | 9 083,63             | 0,00             | 19 829,69            | 131,20           |                |  |                     |  |
| 3.            | Kurzové zisky  | 663          | 0,00                 | 0,00             | 0,00                 | 0,00             |                |  |                     |  |
| 4.            | Výnosy z přecenění reálnou hodnotou                        | 664          | 0,00                 | 0,00             | 0,00                 | 0,00             |                |  |                     |  |
| 6.            | Ostatní finanční výnosy                                    | 669          | 103 337,70           | 0,00             | 53 712,00            | 0,00             |                |  |                     |  |
| <b>IV.</b>    | <b>Výnosy z transferů</b>                                  |              | <b>28 880 816,00</b> | <b>0,00</b>      | <b>26 886 632,00</b> | <b>0,00</b>      |                |  |                     |  |
| 1.            | Výnosy vybraných ústředních vládních institucí z transferů | 671          | 0,00                 | 0,00             | 0,00                 | 0,00             |                |  |                     |  |
| 2.            | Výnosy vybraných místních vládních institucí z transferů   | 672          | 28 880 816,00        | 0,00             | 26 886 632,00        | 0,00             |                |  |                     |  |
| <b>C.</b>     | <b>Výsledek hospodaření</b>                                |              |                      |                  |                      |                  |                |  |                     |  |
| 1.            | Výsledek hospodaření před zdaněním                         |              | - 4 636,88           | 4 636,88         | 0,00                 | 0,00             |                |  |                     |  |
| 2.            | Výsledek hospodaření běžného účetního období               |              | - 4 636,88           | 4 636,88         | 0,00                 | 0,00             |                |  |                     |  |

Okamžik sestavení : 5.2.2020

Podpisový záznam : Zina Novotná

Jméno a podpis odpovědné osoby Mgr. Miluše Kopecká

Jméno kontaktní osoby Zina Novotná  
 Email ekonom@dduo.cz  
 Telefon 731128058

# ÚDAJE O HOSPODAŘENÍ

Schváleno MF ČR  
Vyhláška 410/2009 Sb.

## ROZVAHA - příspěvkové organizace

okamžik sestavení **5.2.2020**

v Kč s přesností na 2 desetinná místa

Název a sídlo účetní jednotky

| Rok  | Měsíc | IČ       |
|------|-------|----------|
| 2019 | 12    | 70857130 |

**Domov důchodců Ústí nad Orlicí**

**Cihlářská 761  
Ústí nad Orlicí  
562 01**

Právní forma: příspěvková organizace řízená městem

Předmět činnosti: Sociální péče v domovech pro seniory

| Číslo položky | Název položky   | Syntet. účet | Běžné účetní období  |                      |                      | Minulé účetní období |      |
|---------------|---|--------------|----------------------|----------------------|----------------------|----------------------|------|
|               |   |              | 1                    | 2                    | 3                    | 4                    | 5    |
|               |   |              | BRUTTO               | KOREKCE              | NETTO                | 12                   | 2018 |
|               | <b>AKTIVA CELKEM</b>                                  |              | <b>91 462 294,07</b> | <b>47 552 750,01</b> | <b>43 909 544,06</b> | <b>69 001 886,70</b> |      |
| <b>A.</b>     | <b>Stálá aktiva</b>                                   |              | <b>78 525 417,97</b> | <b>45 887 524,05</b> | <b>32 637 893,92</b> | <b>32 539 616,25</b> |      |
| <b>I.</b>     | <b>Dlouhodobý nehmotný majetek</b>                    |              | <b>267 500,67</b>    | <b>267 500,67</b>    | <b>0,00</b>          | <b>0,00</b>          |      |
| 1.            | Nehmotné výsledky výzkumu a vývoje                    | 012          | 0,00                 | 0,00                 | 0,00                 | 0,00                 |      |
| 2.            | Software  | 013          | 0,00                 | 0,00                 | 0,00                 | 0,00                 |      |
| 3.            | Ocenitelná práva                                      | 014          | 0,00                 | 0,00                 | 0,00                 | 0,00                 |      |
| 4.            | Povolenky na emise a preferenční limity               | 015          | 0,00                 | 0,00                 | 0,00                 | 0,00                 |      |
| 5.            | Drobný dlouhodobý nehmotný majetek                    | 018          | 230 561,67           | 230 561,67           | 0,00                 | 0,00                 |      |
| 6.            | Ostatní dlouhodobý nehmotný majetek                   | 019          | 36 939,00            | 36 939,00            | 0,00                 | 0,00                 |      |
| 7.            | Nedokončený dlouhodobý nehmotný majetek               | 041          | 0,00                 | 0,00                 | 0,00                 | 0,00                 |      |
| 8.            | Poskytnuté zálohy na dlouhodobý nehmotný majetek      | 051          | 0,00                 | 0,00                 | 0,00                 | 0,00                 |      |
| 9.            | Dlouhodobý nehmotný majetek určený k prodeji          | 035          | 0,00                 | 0,00                 | 0,00                 | 0,00                 |      |
| <b>II.</b>    | <b>Dlouhodobý hmotný majetek</b>                      |              | <b>78 257 917,30</b> | <b>45 620 023,38</b> | <b>32 637 893,92</b> | <b>32 539 616,25</b> |      |
| 1.            | Pozemky   | 031          | 766 072,00           | 0,00                 | 766 072,00           | 766 072,00           |      |
| 2.            | Kulturní předměty                                     | 032          | 0,00                 | 0,00                 | 0,00                 | 0,00                 |      |
| 3.            | Stavby  | 021          | 47 393 433,92        | 23 068 699,00        | 24 324 734,92        | 24 588 575,92        |      |
| 4.            | Samostatné hmotné movité věci a soubory movitých věcí | 022          | 10 834 885,00        | 3 588 954,00         | 7 245 931,00         | 6 960 513,33         |      |
| 5.            | Pěstítkelské celky trvalých porostů                   | 025          | 0,00                 | 0,00                 | 0,00                 | 0,00                 |      |
| 6.            | Drobný dlouhodobý hmotný majetek                      | 028          | 18 962 370,38        | 18 962 370,38        | 0,00                 | 0,00                 |      |
| 7.            | Ostatní dlouhodobý hmotný majetek                     | 029          | 0,00                 | 0,00                 | 0,00                 | 0,00                 |      |
| 8.            | Nedokončený dlouhodobý hmotný majetek                 | 042          | 301 156,00           | 0,00                 | 301 156,00           | 224 455,00           |      |
| 9.            | Poskytnuté zálohy na dlouhodobý hmotný majetek        | 052          | 0,00                 | 0,00                 | 0,00                 | 0,00                 |      |
| 10.           | Dlouhodobý hmotný majetek určený k prodeji            | 036          | 0,00                 | 0,00                 | 0,00                 | 0,00                 |      |
| <b>III.</b>   | <b>Dlouhodobý finanční majetek</b>                    |              | <b>0,00</b>          | <b>0,00</b>          | <b>0,00</b>          | <b>0,00</b>          |      |
| 1.            | Majetkové účasti v osobách s rozhodujícím vlivem      | 061          | 0,00                 | 0,00                 | 0,00                 | 0,00                 |      |
| 2.            | Majetkové účasti v osobách s podstatným vlivem        | 062          | 0,00                 | 0,00                 | 0,00                 | 0,00                 |      |
| 3.            | Dluhové cenné papíry držené do splatnosti             | 063          | 0,00                 | 0,00                 | 0,00                 | 0,00                 |      |
| 5.            | Terminované vklady dlouhodobé                         | 068          | 0,00                 | 0,00                 | 0,00                 | 0,00                 |      |
| 6.            | Ostatní dlouhodobý finanční majetek                   | 069          | 0,00                 | 0,00                 | 0,00                 | 0,00                 |      |
| <b>IV.</b>    | <b>Dlouhodobé pohledávky</b>                          |              | <b>0,00</b>          | <b>0,00</b>          | <b>0,00</b>          | <b>0,00</b>          |      |
| 1.            | Poskytnuté návratné finanční výpomoci dlouhodobé      | 462          | 0,00                 | 0,00                 | 0,00                 | 0,00                 |      |
| 2.            | Dlouhodobé pohledávky z postoupených úvěrů            | 464          | 0,00                 | 0,00                 | 0,00                 | 0,00                 |      |
| 3.            | Dlouhodobé poskytnuté zálohy                          | 465          | 0,00                 | 0,00                 | 0,00                 | 0,00                 |      |
| 5.            | Ostatní dlouhodobé pohledávky                         | 469          | 0,00                 | 0,00                 | 0,00                 | 0,00                 |      |
| 6.            | Dlouhodobé poskytnuté zálohy na transfery             | 471          | 0,00                 | 0,00                 | 0,00                 | 0,00                 |      |

# ÚDAJE O HOSPODAŘENÍ

## ROZVAHA

| Číslo položky | Název položky   | Syntet. účet | 1                    |                     | 2                    |                      | 3    |  | 4                    |  |
|---------------|---|--------------|----------------------|---------------------|----------------------|----------------------|------|--|----------------------|--|
|               |   |              | Běžné účetní období  |                     |                      |                      |      |  | Minulé účetní období |  |
|               |   |              | BRUTTO               | KOREKCE             | NETTO                | 12                   | 2018 |  |                      |  |
| <b>B.</b>     | <b>Oběžná aktiva</b>                                    |              | <b>12 936 876,10</b> | <b>1 665 225,96</b> | <b>11 271 650,14</b> | <b>36 462 270,45</b> |      |  |                      |  |
| I.            | <b>Zásoby</b>   |              | <b>434 085,19</b>    | <b>0,00</b>         | <b>434 085,19</b>    | <b>463 445,42</b>    |      |  |                      |  |
| 1.            | Pořízení materiálu                                      | 111          | 0,00                 | 0,00                | 0,00                 | 0,00                 |      |  |                      |  |
| 2.            | Materiál na skladě                                      | 112          | 434 085,19           | 0,00                | 434 085,19           | 463 445,42           |      |  |                      |  |
| 3.            | Materiál na cestě                                       | 119          | 0,00                 | 0,00                | 0,00                 | 0,00                 |      |  |                      |  |
| 4.            | Nedokončená výroba                                      | 121          | 0,00                 | 0,00                | 0,00                 | 0,00                 |      |  |                      |  |
| 5.            | Polotovary vlastní výroby                               | 122          | 0,00                 | 0,00                | 0,00                 | 0,00                 |      |  |                      |  |
| 6.            | Výrobky   | 123          | 0,00                 | 0,00                | 0,00                 | 0,00                 |      |  |                      |  |
| 7.            | Pořízení zboží  | 131          | 0,00                 | 0,00                | 0,00                 | 0,00                 |      |  |                      |  |
| 8.            | Zboží na skladě   | 132          | 0,00                 | 0,00                | 0,00                 | 0,00                 |      |  |                      |  |
| 9.            | Zboží na cestě  | 138          | 0,00                 | 0,00                | 0,00                 | 0,00                 |      |  |                      |  |
| 10.           | Ostatní zásoby  | 139          | 0,00                 | 0,00                | 0,00                 | 0,00                 |      |  |                      |  |
| II.           | <b>Krátkodobé pohledávky</b>                            |              | <b>5 319 709,76</b>  | <b>1 665 225,96</b> | <b>3 654 483,80</b>  | <b>27 797 772,81</b> |      |  |                      |  |
| 1.            | Odběratelé  | 311          | 3 664 337,33         | 1 665 225,96        | 1 999 111,37         | 1 378 711,05         |      |  |                      |  |
| 4.            | Krátkodobé poskytnuté zálohy                            | 314          | 1 427 336,49         | 0,00                | 1 427 336,49         | 1 307 967,49         |      |  |                      |  |
| 5.            | Jiné pohledávky z hlavní činnosti                       | 315          | 0,00                 | 0,00                | 0,00                 | 0,00                 |      |  |                      |  |
| 6.            | Poskytnuté návratné finanční výpomoci krátkodobé        | 316          | 0,00                 | 0,00                | 0,00                 | 0,00                 |      |  |                      |  |
| 9.            | Pohledávky za zaměstnanci                               | 335          | 3 982,00             | 0,00                | 3 982,00             | 38 750,00            |      |  |                      |  |
| 10.           | Sociální zabezpečení                                    | 336          | 0,00                 | 0,00                | 0,00                 | 15 268 731,91        |      |  |                      |  |
| 11.           | Zdravotní pojištění                                     | 337          | 0,00                 | 0,00                | 0,00                 | 9 550 233,00         |      |  |                      |  |
| 12.           | Důchodové spoření                                       | 338          | 0,00                 | 0,00                | 0,00                 | 0,00                 |      |  |                      |  |
| 13.           | Daň z příjmu  | 341          | 0,00                 | 0,00                | 0,00                 | 30 040,00            |      |  |                      |  |
| 14.           | Ostatní daně, poplatky a jiná obdobná peněžitá plnění   | 342          | 0,00                 | 0,00                | 0,00                 | 0,00                 |      |  |                      |  |
| 15.           | Daň z přidané hodnoty                                   | 343          | 0,00                 | 0,00                | 0,00                 | 0,00                 |      |  |                      |  |
| 16.           | Pohledávky za osobami mimo vybrané vládní instituce     | 344          | 0,00                 | 0,00                | 0,00                 | 0,00                 |      |  |                      |  |
| 17.           | Pohledávky za vybranými ústředními vládními institucemi | 346          | 0,00                 | 0,00                | 0,00                 | 0,00                 |      |  |                      |  |
| 18.           | Pohledávky za vybranými místními vládními institucemi   | 348          | 0,00                 | 0,00                | 0,00                 | 0,00                 |      |  |                      |  |
| 28.           | Krátkodobé poskytnuté zálohy na transfery               | 373          | 0,00                 | 0,00                | 0,00                 | 0,00                 |      |  |                      |  |
| 30.           | Náklady příštích období                                 | 381          | 193 126,74           | 0,00                | 193 126,74           | 182 632,88           |      |  |                      |  |
| 31.           | Příjmy příštích období                                  | 385          | 131,20               | 0,00                | 131,20               | 131,20               |      |  |                      |  |
| 32.           | Dohadné účty aktivní                                    | 388          | 0,00                 | 0,00                | 0,00                 | 0,00                 |      |  |                      |  |
| 33.           | Ostatní krátkodobé pohledávky                           | 377          | 30 796,00            | 0,00                | 30 796,00            | 40 575,28            |      |  |                      |  |
| III.          | <b>Krátkodobý finanční majetek</b>                      |              | <b>7 183 081,15</b>  | <b>0,00</b>         | <b>7 183 081,15</b>  | <b>8 201 052,22</b>  |      |  |                      |  |
| 1.            | Majetkové cenné papíry k obchodování                    | 251          | 0,00                 | 0,00                | 0,00                 | 0,00                 |      |  |                      |  |
| 2.            | Dluhové cenné papíry k obchodování                      | 253          | 0,00                 | 0,00                | 0,00                 | 0,00                 |      |  |                      |  |
| 3.            | Jiné cenné papíry                                       | 256          | 0,00                 | 0,00                | 0,00                 | 0,00                 |      |  |                      |  |
| 4.            | Terminované vklady krátkodobé                           | 244          | 0,00                 | 0,00                | 0,00                 | 0,00                 |      |  |                      |  |
| 5.            | Jiné běžné účty   | 245          | 3 049 895,60         | 0,00                | 3 049 895,60         | 2 112 409,30         |      |  |                      |  |
| 9.            | Běžný účet  | 241          | 2 985 616,67         | 0,00                | 2 985 616,67         | 5 181 928,04         |      |  |                      |  |
| 10.           | Běžný účet FKSP   | 243          | 1 085 982,88         | 0,00                | 1 085 982,88         | 848 984,88           |      |  |                      |  |
| 15.           | Ceniny  | 263          | 100,00               | 0,00                | 100,00               | 100,00               |      |  |                      |  |
| 16.           | Peníze na cestě   | 262          | 0,00                 | 0,00                | 0,00                 | 0,00                 |      |  |                      |  |
| 17.           | Pokladna  | 261          | 61 486,00            | 0,00                | 61 486,00            | 57 630,00            |      |  |                      |  |



# ÚDAJE O HOSPODAŘENÍ

## ROZVAHA

| Číslo položky | Název položky  | Syntet. účet | 1                    | 2                        |
|---------------|--|--------------|----------------------|--------------------------|
|               |  |              | Běžné období         | Minulé období<br>12 2018 |
|               | <b>PASIVA CELKEM</b>                                     |              | <b>43 909 544,06</b> | <b>69 001 886,70</b>     |
| C.            | <b>Vlastní kapitál</b>                                   |              | <b>33 261 101,98</b> | <b>33 516 707,31</b>     |
| I.            | <b>Jmění účetní jednotky a upravující položky</b>        |              | <b>30 979 556,60</b> | <b>31 129 076,60</b>     |
| 1.            | Jmění účetní jednotky                                    | 401          | 24 313 968,70        | 24 481 965,70            |
| 3.            | Transfery na pořízení dlouhodobého majetku               | 403          | 7 558 166,00         | 7 898 332,00             |
| 4.            | Kurzové rozdíly  | 405          | 0,00                 | 0,00                     |
| 5.            | Oceňovací rozdíly při prvotním použití metody            | 406          | 0,00                 | 0,00                     |
| 6.            | Jiné oceňovací rozdíly                                   | 407          | 0,00                 | 0,00                     |
| 7.            | Opravy předcházejících účetních období                   | 408          | - 892 578,10         | - 1 251 221,10           |
| II.           | <b>Fond účetní jednotky</b>                              |              | <b>2 281 545,38</b>  | <b>2 387 630,71</b>      |
| 1.            | Fond odměn   | 411          | 20 677,18            | 20 677,18                |
| 2.            | Fond kulturních a sociálních potřeb                      | 412          | 1 059 193,88         | 870 437,88               |
| 3.            | Rezervní fond tvořený ze zlepšeného výsledku hospodaření | 413          | 126 511,50           | 126 511,50               |
| 4.            | Rezervní fond z ostatních titulů                         | 414          | 988 751,90           | 1 152 590,23             |
| 5.            | Fond reprodukce majetku, fond investic                   | 416          | 86 410,92            | 217 413,92               |
| III.          | <b>Výsledek hospodaření</b>                              |              | <b>0,00</b>          | <b>0,00</b>              |
| 1.            | Výsledek hospodaření běžného účetního období             |              | 0,00                 | 0,00                     |
| 2.            | Výsledek hospodaření ve schvalovacím řízení              | 431          | 0,00                 | 0,00                     |
| 3.            | Výsledek hospodaření předcházejících účetních období     | 432          | 0,00                 | 0,00                     |
| D.            | <b>Cizí zdroje</b>                                       |              | <b>10 648 442,08</b> | <b>35 485 179,39</b>     |
| I.            | <b>Rezervy</b>   |              | <b>0,00</b>          | <b>0,00</b>              |
| 1.            | Rezervy  | 441          | 0,00                 | 0,00                     |
| II.           | <b>Dlouhodobé závazky</b>                                |              | <b>0,00</b>          | <b>0,00</b>              |
| 1.            | Dlouhodobé úvěry   | 451          | 0,00                 | 0,00                     |
| 2.            | Přijaté návratné finanční výpomoci dlouhodobé            | 452          | 0,00                 | 0,00                     |
| 4.            | Dlouhodobé přijaté zálohy                                | 455          | 0,00                 | 0,00                     |
| 7.            | Ostatní dlouhodobé závazky                               | 459          | 0,00                 | 0,00                     |
| 8.            | Dlouhodobé přijaté zálohy na transfery                   | 472          | 0,00                 | 0,00                     |
| III.          | <b>Krátkodobé závazky</b>                                |              | <b>10 648 442,08</b> | <b>35 485 179,39</b>     |
| 1.            | Krátkodobé úvěry   | 281          | 0,00                 | 0,00                     |
| 4.            | Jiné krátkodobé půjčky                                   | 289          | 0,00                 | 0,00                     |
| 5.            | Dodavatelé   | 321          | 1 629 522,08         | 1 931 241,24             |
| 7.            | Krátkodobé přijaté zálohy                                | 324          | 0,00                 | 0,00                     |
| 9.            | Přijaté návratné finanční výpomoci krátkodobé            | 326          | 0,00                 | 0,00                     |
| 10.           | Zaměstnanci  | 331          | 2 551 630,00         | 2 240 706,00             |
| 11.           | Jiné závazky vůči zaměstnancům                           | 333          | 25 000,00            | 15 000,00                |
| 12.           | Sociální zabezpečení                                     | 336          | 1 003 005,00         | 16 141 394,91            |
| 13.           | Zdravotní pojištění                                      | 337          | 433 101,00           | 9 925 054,00             |
| 14.           | Důchodové spoření  | 338          | 0,00                 | 0,00                     |

# ÚDAJE O HOSPODAŘENÍ

## ROZVAHA

| Číslo položky | Název položky   | Syntet. účet | 1            | 2                        |
|---------------|---|--------------|--------------|--------------------------|
|               |   |              | Běžné období | Minulé období<br>12 2018 |
| 15.           | Daň z příjmu  | 341          | 0,00         | 30 040,00                |
| 16.           | Ostatní daně, poplatky a jiná obdobná peněžitá plnění | 342          | 365 544,00   | 264 896,00               |
| 17.           | Daň z přidané hodnoty                                 | 343          | 0,00         | 0,00                     |
| 18.           | Závazky k osobám mimo vybrané vládní instituce        | 345          | 0,00         | 0,00                     |
| 19.           | Závazky k vybraným ústředním vládním institucím       | 347          | 0,00         | 0,00                     |
| 20.           | Závazky k vybraným místním vládním institucím         | 349          | 0,00         | 0,00                     |
| 32.           | Krátkodobé přijaté zálohy na transfery                | 374          | 0,00         | 0,00                     |
| 35.           | Výdaje příštích období                                | 383          | 0,00         | 0,00                     |
| 36.           | Výnosy příštích období                                | 384          | 220 000,00   | 440 400,00               |
| 37.           | Dohadné účty pasivní                                  | 389          | 1 307 982,00 | 2 340 599,74             |
| 38.           | Ostatní krátkodobé závazky                            | 378          | 3 112 658,00 | 2 155 847,50             |

Okamžik sestavení 5.2.2020

Podpisový záznam Zina Novotná

Jméno a podpis odpovědné osoby Mgr. Miluše Kopecká

Jméno kontaktní osoby Zina Novotná

Email ekonom@dduo.cz

Telefon 731128058

## Poděkování

Ani v roce 2019 bychom se neobešli bez podpory zřizovatele, partnerů a příznivců.

Děkujeme, vážíme si poskytnuté důvěry.

**V roce 2019 nám pomohli především:**

Ministerstvo práce a sociálních věcí České republiky

Pardubický kraj

Město Ústí nad Orlicí

Město Česká Třebová

Město Žamberk

Město Kostelec nad Orlicí

Město Polička

Obec Záchlumí

Obec Dlouhá Třebová

Obec Hnátnice

Obec Libchavy

Obec České Libchavy

Obec Řetůvka

Obec Orlické Podhůří

Obec Potštejn

Obec Kameničná

Městys Kunvald

Podporují nás také Český červený kříž a Dobrovolnické centrum Světlo.

Poděkování by nebylo úplné bez vyjádření úcty a díků zaměstnancům Domova důchodců Ústí nad Orlicí. Vedení Domova děkuje všem zaměstnancům, kteří svou práci vykonávají jako poslání a nepracují jen do výšky svého platu, ale poskytují něco navíc, čas, zájem, aktivitu, zodpovědnost. Vážíme si vaší práce a i nadále hodláme investovat do vašeho odborného růstu a pracovní spokojenosti.

## Kontakty pro rok 2020

**Mgr. Miluše Kopecká**, ředitelka  
tel.: 736 212 739

**Renata Hegrová, MBA**,  
vedoucí zdravotního úseku  
tel.: 734 793 449

**Tomáš Slezák, DiS.**, ekonom  
tel.: 736 275 848

**Zina Novotná**, účetní,  
vyřizování pozůstalostí  
tel.: 731 128 058

**Mgr. Eva Plívová**, zástupce ředitelky,  
vedoucí sociálního úseku  
tel.: 734 793 446

**Romana Tipeltová, DiS.**,  
vedoucí přímé péče  
tel.: 734 186 398

**Bc. Radim Hájek**, provozní  
tel.: 730 186 840

**Monika Šimková**, manažer nákupu  
tel.: 739 391 654

### Budova B

#### Služba Domov pro seniory

Přímá péče, 2 oddělení 734 186 394  
Přímá péče, 3. oddělení 730 182 508  
Zdravotní sestra 734 793 442

### Budova A

#### Služba Domov se zvláštním režimem

Přímá péče, přízemí 734 186 400  
Přímá péče, 1. patro 734 186 393  
Zdravotní sestra 734 793 443

Domov důchodců Ústí nad Orlicí  
Cihlářská 761, 562 01 Ústí nad Orlicí

**Telefon** 736 212 739

**E-mail** [info@dduo.cz](mailto:info@dduo.cz)

[www.dduo.cz](http://www.dduo.cz)



DOMOV DŮCHODCŮ ÚSTÍ NAD ORLICÍ  
příspěvková organizace  
Založeno 1925. Tradice zavazuje.

### JSME ČLENY

Asociace poskytovatelů sociálních služeb ČR.